



STRATEGIE E VANTAGGI
DI UNA GESTIONE CONSORTILE DEI
RIFIUTI EFFICACE E PARTECIPATA

di

LAURA FILONZI

Direttore CIR33

Sabato 7 maggio 2011

Pesaro

*IL CONSORZIO
"VALLESINA-MISA"
CIR33*

NORMATIVA

LEGGE REGIONALE N. 28 DEL 28.10.1999
ABROGATA DALLA LEGGE REGIONALE N.
24 DEL 12.09.2009

PIANO PROVINCIALE PER LA GESTIONE
DEI RIFIUTI (ANCONA)

SOCI

33 COMUNI (FABRIANO, JESI, SENIGALLIA)
206.307 ABITANTI

ATTIVITÀ

SMALTIMENTO

RACCOLTA E TRASPORTO RSU

- PIANO INDUSTRIALE (P/P)
- ATTIVITÀ
AMMINISTRATIVE
TECNICO-GESTIONALI E DI CONTROLLO

TRATTAMENTO

- IMPIANTISTICA

OGNI ALTRA ATTIVITA' CONNESSA AL CICLO
INTEGRATO DEI RIFIUTI
COMPRESA LA COMUNICAZIONE

*IL CONSORZIO
"VALLESINA-MISA"
CIR33
E I SUOI COMUNI*

ARCEVIA (5.325 ab.)	GENGA (2.016 ab.)	POGGIO SAN MARCELLO (764 ab.)
BARBARA (1.473 ab.)	JESI (39.685 ab.)	RIPE (3.869 ab.)
BELVEDERE OSTRENSE (2.221 ab.)	MAIOLATI SPONTINI (5.930 ab.)	ROSORA (1.816 ab.)
CASTELBELLINO (3.930 ab.)	MERGO (1.063 ab.)	SAN MARCELLO (1.941 ab.)
CASTELCOLONNA (1.011 ab.)	MONSANO (2.881 ab.)	SAN PAOLO DI JESI (867 ab.)
CASTELLEONE DI SUASA (1.712 ab.)	MONTECAROTTO (2.163 ab.)	SANTA MARIA NUOVA (4.100 ab.)
CASTELPLANIO (3.303 ab.)	MONTERADO (1.688 ab.)	SASSOFERRATO (7.729 ab.)
CERRETO D'ESI (3.681 ab.)	MONTE ROBERTO (2.637 ab.)	SENIGALLIA (43.899 ab.)
CORINALDO (5.198 ab.)	MORRO D'ALBA (1.868 ab.)	SERRA DE' CONTI (3.574 ab.)
CUPRAMONTANA (4.859 ab.)	OSTRA (6.217 ab.)	SERRA SAN QUIRICO (3.028 ab.)
FABRIANO (30.019 ab.)	OSTRA VETERE (3.536 ab.)	STAFFOLO (2.304 ab.)

I comuni evidenziati con il colore verde sono stati attivati con la raccolta domiciliare dei rifiuti nel corso dell'anno 2007

LE STRATEGIE



RACCOLTA DIFFERENZIATA
DOMICILIARE (PORTA A PORTA)



IMPIANTISTICA



RIDUZIONE E RIUSO



INFORMAZIONE E SENSIBILIZZAZIONE
PERMANENTE DELLA POPOLAZIONE



CONTROLLO SUL CONFERITO DEGLI UTENTI
E SUL SERVIZIO DEL GESTORE

*LA PRODUZIONE
DEI RIFIUTI
"PRIMA DEL CIR33"*

COMUNI NON ANCORA ATTIVATI A R.D. NEL 2006	ABITANTI	DATI MUD 2006 TOTALE RIFIUTI URBANI (kg/anno)	QUANTITA' RIFIUTI PROCAPITE ANNUA (kg/ab*anno)	QUANTITA' RIFIUTI PROCAPITE GIORNALIERA (kg/ab*giorno)
CORINALDO	5.165	2.470.880	478,39	1,31
MONSANO	3.223	1.740.327	539,97	1,48
OSTRA	6.775	3.006.347	443,74	1,22
OSTRA VETERE	3.517	1.670.072	474,86	1,30
CASTELLEONE DI SUASA	1.730	700.540	404,94	1,11
SERRA DE' CONTI	3.678	2.047.099	556,58	1,52
BARBARA	1.495	786.878	526,34	1,44
RIPE	4.320	1.920.825	444,64	1,22
MONTERADO	2.089	905.738	433,57	1,19
SENIGALLIA	44.673	31.037.269	694,77	1,90
UNIONE DEI COMUNI	6.390	2.538.464	397,26	1,09
CASTEL COLONNA	1.079	470.158	435,73	1,19
GENGA	1.957	981.340	501,45	1,37
ARCEVIA	5.081	2.140.285	421,23	1,15
SASSOFERRATO	7.742	3.974.295	513,34	1,41
TOTALE	98.914	56.390.517	570,10	1,56

LE MODALITÀ DEL
SERVIZIO DI
RACCOLTA
DIFFERENZIATA
DOMICILIARE
(PORTA A PORTA)

Area ad alta densità abitativa – Porta a porta “integrale”

Fabriano, Jesi, Senigallia, Monsano, Ripe, Sassoferrato, Ostra Vetere

Utenze singole



- Secco residuo



- Carta e cartone, vetro, plastica e lattine, organico

Utenze condominiali



+  per ciascuna famiglia

= dotazione prevista per ciascun condominio

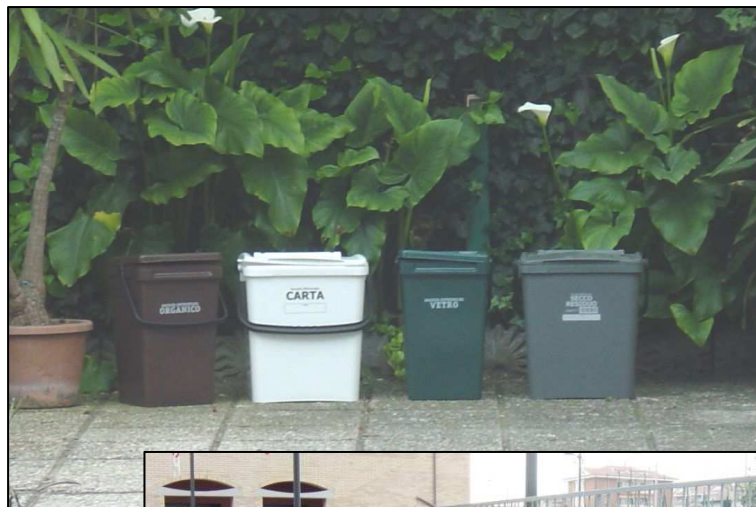
Area ad alta densità abitativa – Porta a porta “secco residuo”

Altri comuni



raccolta di prossimità di C/V/P/U (in via di domiciliarizzazione)

*LE MODALITÀ DEL
SERVIZIO DI
RACCOLTA
DIFFERENZIATA
DOMICILIARE
(PORTA A PORTA)*



Utenza domestica singola



Utenza domestica
condominiale



Utenza non domestica (bar)

*LE MODALITÀ DEL
SERVIZIO DI
RACCOLTA
DIFFERENZIATA
DOMICILIARE
(PORTA A PORTA)*

LE FREQUENZE DI RACCOLTA

La frequenza di raccolta settimanale UD e UND



Umido

2 v/sett.

3 v/sett. dal 15.06 al 15.09



Plastica

1 v/sett.



Vetro

1v/sett. (2 v/sett. UND)



Carta

1 v/sett. (2 v/sett. UND)



Secco residuo

1 v/sett., 2 v/sett. per pannolini e pannoloni (anche per i Comuni con la raccolta di prossimità)

Area a bassa densità abitativa – Area vasta

*LE MODALITÀ DEL
SERVIZIO DI
RACCOLTA
DIFFERENZIATA
DOMICILIARE
(PORTA A PORTA)*



- raccolta indifferenziata



- compostaggio domestico



- carta, vetro, plastica in alcuni comuni

*LE PERCENTUALI DI
RACCOLTA
DIFFERENZIATA*

<u>17 COMUNI</u>	R.D. 2007 40%	R.D. 2008 45%	R.D. 2009 50%	R.D. 2010 50%
CORINALDO	38,33%	46,01%	48,76%	53,69%
MONSANO	46,63%	64,98%	62,84%	62,10%
OSTRA	44,66%	56,40%	58,89%	57,38%
CASTELLEONE	41,35%	48,04%	53,98%	49,05%
SERRA DE' CONTI	62,46%	78,87%	77,08%	76,07%
BARBARA	45,82%	53,47%	60,24%	65,35%
OSTRA VETERE	41,09%	53,01%	54,10%	54,51%
RIPE	51,39%	56,87%	58,86%	63,80%
MONTERADO	36,56%	54,13%	52,27%	53,72%
SENIGALLIA	19,65%	56,98%	56,64%	57,92%
UNIONE DEI COMUNI	26,31%	47,35%	47,24%	46,24%
CASTEL COLONNA	10,72%	33,55%	38,67%	35,74%
GENGA	7,86%	32,89%	38,03%	36,60%
ARCEVIA	9,50%	40,23%	37,40%	38,76%
SASSOFERRATO	5,43%	30,31%	35,37%	38,84%

*LE PERCENTUALI DI
RACCOLTA
DIFFERENZIATA*

ALTRI COMUNI CIR33	R.D. 2007 40%	R.D. 2008 45%	R.D. 2009 50%	R.D. 2010 50%
JESI	22,58%	26,55%	46,58%	51,21%
FABRIANO	10,61%	13,03%	22,04%	38,70%
CERRETO D'ESI	15,71%	2,85%	36,40%	58,33%
SANTA MARIA NUOVA	24,52%	27,91%	26,52%	26,69%
CASTELBELLINO	8,74%	8,87%	15,79%	44,67%
CASTELPLANIO	7,70%	8,48%	15,27%	40,75%
CUPRAMONTANA	7,73%	8,09%	15,68%	41,24%
MAIOLATI SPONTINI	8,24%	8,57%	17,87%	47,33%
MERGO	17,39%	18,58%	21,55%	47,66%
MONTECAROTTO	11,64%	13,80%	22,04%	47,09%
MONTEROBERTO	8,93%	14,44%	18,02%	52,41%
POGGIO SAN MARCELLO	20,29%	24,95%	24,61%	43,65%
ROSORA	9,62%	12,25%	19,01%	44,69%
SAN PAOLO DI JESI	19,73%	26,36%	27,88%	51,53%
SERRA SAN QUIRICO	11,37%	12,29%	17,53%	41,43%
STAFFOLO	11,01%	13,84%	17,27%	48,74%
<u>MEDIA BACINO</u>	20,05%	34,16%	41,17%	50,17%

*LA PRODUZIONE
DEI RIFIUTI
CON LA RACCOLTA
DOMICILIARE*

COMUNI ATTIVATI A R.D. DAL 2007	DATI MUD 2007 TOTALE RIFIUTI URBANI (kg/anno)	QUANTITA' RIFIUTI PROCAPITE ANNUA (kg/ab*anno)	QUANTITA' RIFIUTI PROCAPITE GIORNALIERA (kg/ab*giorno)
CORINALDO	2.393.832	463,47	1,27
MONSANO	1.476.201	458,02	1,25
OSTRA	2.573.426	379,84	1,04
OSTRA VETERE	1.481.823	421,33	1,15
CASTELLEONE DI SUASA	623.050	360,14	0,99
SERRA DE' CONTI	1.778.833	483,64	1,33
BARBARA	695.183	465,01	1,27
RIPE	1.158.844	268,25	0,73
MONTERADO	729.281	349,11	0,96
SENIGALLIA	28.273.388	632,90	1,73
UNIONE DEI COMUNI	2.149.782	336,43	0,92
CASTEL COLONNA	427.000	395,74	1,08
GENGA	659.300	336,89	0,92
ARCEVIA	2.234.446	439,77	1,20
SASSOFERRATO	3.965.659	512,23	1,40
TOTALE	50.620.048	511,76	1,40

*LA PRODUZIONE
DEI RIFIUTI
CON LA RACCOLTA
DOMICILIARE*

COMUNI ATTIVATI A R.D. DAL 2007	DATI MUD 2006 TOTALE RIFIUTI URBANI (kg/anno)	DATI MUD 2007 TOTALE RIFIUTI URBANI (kg/anno)	VARIAZIONE % PRODUZIONE RIFIUTI RISPETTO ANNO PRECEDENTE
CORINALDO	2.470.880	2.393.832	- 3,12
MONSANO	1.740.327	1.476.201	- 15,18
OSTRA	3.006.347	2.573.426	- 14,40
OSTRA VETERE	1.670.072	1.481.823	- 11,27
CASTELLEONE DI SUASA	700.540	623.050	- 11,06
SERRA DE' CONTI	2.047.099	1.778.833	- 13,10
BARBARA	786.878	695.183	- 11,65
RIPE	1.920.825	1.158.844	- 39,67
MONTERADO	905.738	729.281	- 19,48
SENIGALLIA	31.037.269	28.273.388	- 8,91
UNIONE DEI COMUNI	2.538.464	2.149.782	- 15,31
CASTEL COLONNA	470.158	427.000	- 9,18
GENGA	981.340	659.300	- 32,82
ARCEVIA	2.140.285	2.234.446	4,40
SASSOFERRATO	3.974.295	3.965.659	- 0,22
TOTALE	56.390.517	50.620.048	- 10,23

*LA PRODUZIONE
DEI RIFIUTI
CON LA RACCOLTA
DOMICILIARE*

COMUNI ATTIVATI A R.D. DAL 2007	DATI MUD 2008 TOTALE RIFIUTI URBANI (kg/anno)	QUANTITA' RIFIUTI PROCAPITE ANNUA (kg/ab*anno)	QUANTITA' RIFIUTI PROCAPITE GIORNALIERA (kg/ab*giorno)
CORINALDO	2.113.942	409,28	1,12
MONSANO	1.449.596	449,77	1,23
OSTRA	2.810.036	414,77	1,14
OSTRA VETERE	1.524.928	433,59	1,19
CASTELLEONE DI SUASA	688.563	398,01	1,09
SERRA DE' CONTI	1.639.196	445,68	1,22
BARBARA	719.292	481,13	1,32
RIPE	1.929.549	446,65	1,22
MONTERADO	825.234	395,04	1,08
SENIGALLIA	26.329.429	589,38	1,61
UNIONE DEI COMUNI	2.214.426	346,55	0,95
CASTEL COLONNA	467.976	433,71	1,19
GENGA	961.757	491,44	1,35
ARCEVIA	1.636.173	322,02	0,88
SASSOFERRATO	3.459.806	446,89	1,22
TOTALE	48.769.903	493,05	1,35

*LA PRODUZIONE
DEI RIFIUTI
CON LA RACCOLTA
DOMICILIARE*

COMUNI ATTIVATI A R.D. DAL 2007	DATI MUD 2007 TOTALE RIFIUTI URBANI (kg/anno)	DATI MUD 2008 TOTALE RIFIUTI URBANI (kg/anno)	VARIAZIONE % PRODUZIONE RIFIUTI RISPETTO ANNO PRECEDENTE
CORINALDO	2.393.832	2.113.942	- 11,69
MONSANO	1.476.201	1.449.596	- 1,80
OSTRA	2.573.426	2.810.036	9,19
OSTRA VETERE	1.481.823	1.524.928	2,91
CASTELLEONE DI SUASA	623.050	688.563	10,51
SERRA DE' CONTI	1.778.833	1.639.196	-7,85
BARBARA	695.183	719.292	3,47
RIPE	1.158.844	1.929.549	66,51
MONTERADO	729.281	825.234	13,16
SENIGALLIA	28.273.388	26.329.429	- 6,88
UNIONE DEI COMUNI	2.149.782	2.214.426	3,01
CASTEL COLONNA	427.000	467.976	9,60
GENGA	659.300	961.757	45,88
ARCEVIA	2.234.446	1.636.173	- 26,78
SASSOFERRATO	3.965.659	3.459.806	- 12,76
TOTALE	50.620.048	48.769.903	- 3,65

*LA PRODUZIONE
DEI RIFIUTI
CON LA RACCOLTA
DOMICILIARE*

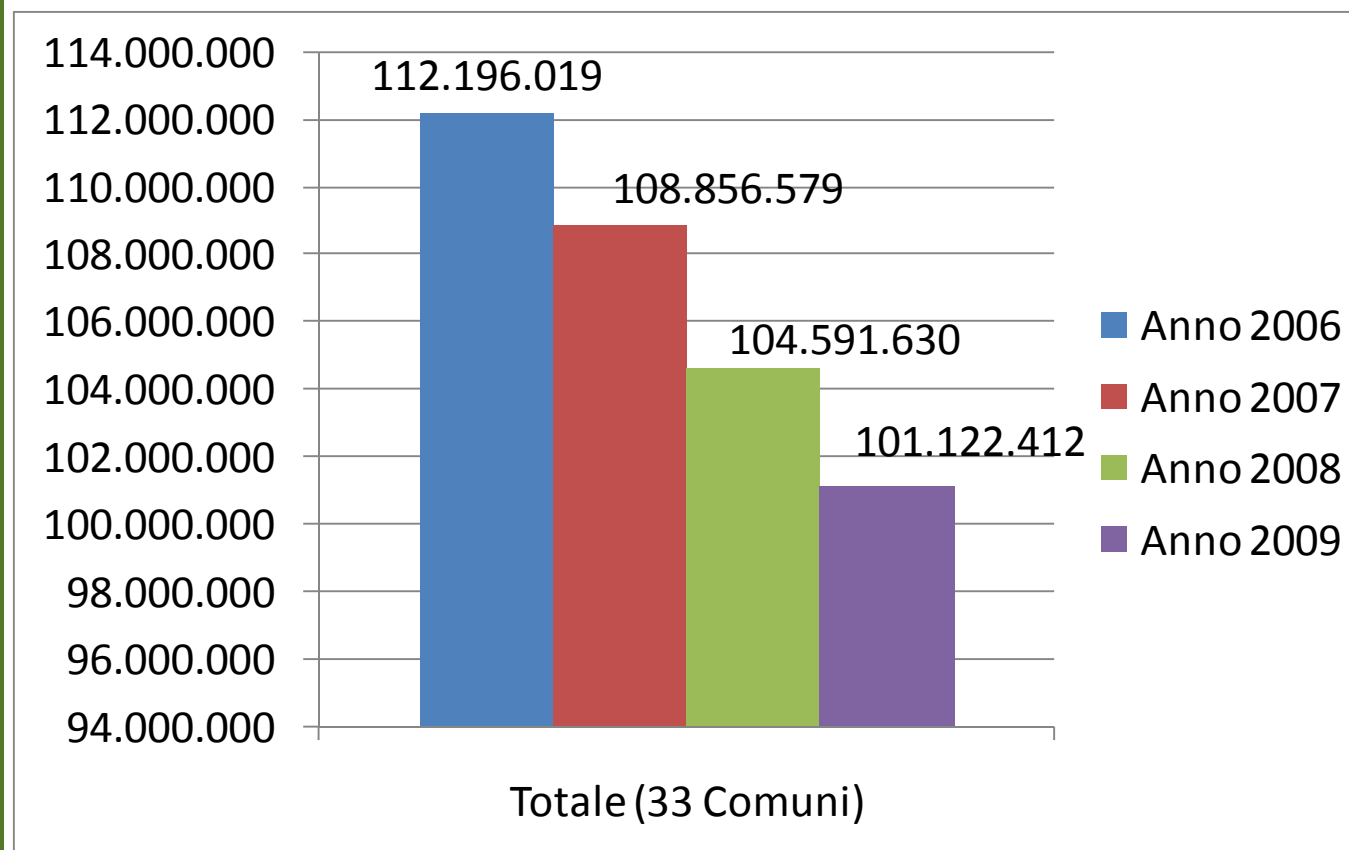
COMUNI ATTIVATI A R.D. DAL 2007	DATI MUD 2009 TOTALE RIFIUTI URBANI (kg/anno)	QUANTITA' RIFIUTI PROCAPITE ANNUA (kg/ab*anno)	QUANTITA' RIFIUTI PROCAPITE GIORNALIERA (kg/ab*giorno)
CORINALDO	2.042.022	395,36	1,08
MONSANO	1.382.671	429,00	1,18
OSTRA	2.728.099	402,67	1,10
OSTRA VETERE	1.550.267	440,79	1,21
CASTELLEONE DI SUASA	615.125	355,56	0,97
SERRA DE' CONTI	1.690.878	459,73	1,26
BARBARA	658.279	440,32	1,21
RIPE	1.807.329	418,36	1,15
MONTERADO	818.778	391,95	1,07
SENIGALLIA	24.456.560	547,46	1,50
UNIONE DEI COMUNI	2.210.583	345,94	0,95
CASTEL COLONNA	355.030	329,04	0,90
GENGA	870.026	444,57	1,22
ARCEVIA	1.717.566	338,04	0,93
SASSOFERRATO	3.438.405	444,12	1,22
TOTALE	46.341.618	468,50	1,28

*LA PRODUZIONE
DEI RIFIUTI
CON LA RACCOLTA
DOMICILIARE*

COMUNI ATTIVATI A R.D. DAL 2007	DATI MUD 2008 TOTALE RIFIUTI URBANI (kg/anno)	DATI MUD 2009 TOTALE RIFIUTI URBANI (kg/anno)	VARIAZIONE % PRODUZIONE RIFIUTI RISPETTO ANNO PRECEDENTE
CORINALDO	2.113.942	2.042.022	- 3,40
MONSANO	1.449.596	1.382.671	- 4,62
OSTRA	2.810.036	2.728.099	- 2,92
OSTRA VETERE	1.524.928	1.550.267	1,66
CASTELLEONE DI SUASA	688.563	615.125	- 10,67
SERRA DE' CONTI	1.639.196	1.690.878	3,15
BARBARA	719.292	658.279	- 8,48
RIPE	1.929.549	1.807.329	- 6,33
MONTERADO	825.234	818.778	- 0,78
SENIGALLIA	26.329.429	24.456.560	- 7,11
UNIONE DEI COMUNI	2.214.426	2.210.583	- 0,17
CASTEL COLONNA	467.976	355.030	- 24,13
GENGA	961.757	870.026	- 9,54
ARCEVIA	1.636.173	1.717.566	4,97
SASSOFERRATO	3.459.806	3.438.405	- 0,62
TOTALE	48.769.903	46.341.618	- 4,98

*LA PRODUZIONE
DEI RIFIUTI
CON LA RACCOLTA
DOMICILIARE*

Dati MUD - Produzione totale rifiuti (kg/anno)
nel quadriennio 2006-2009

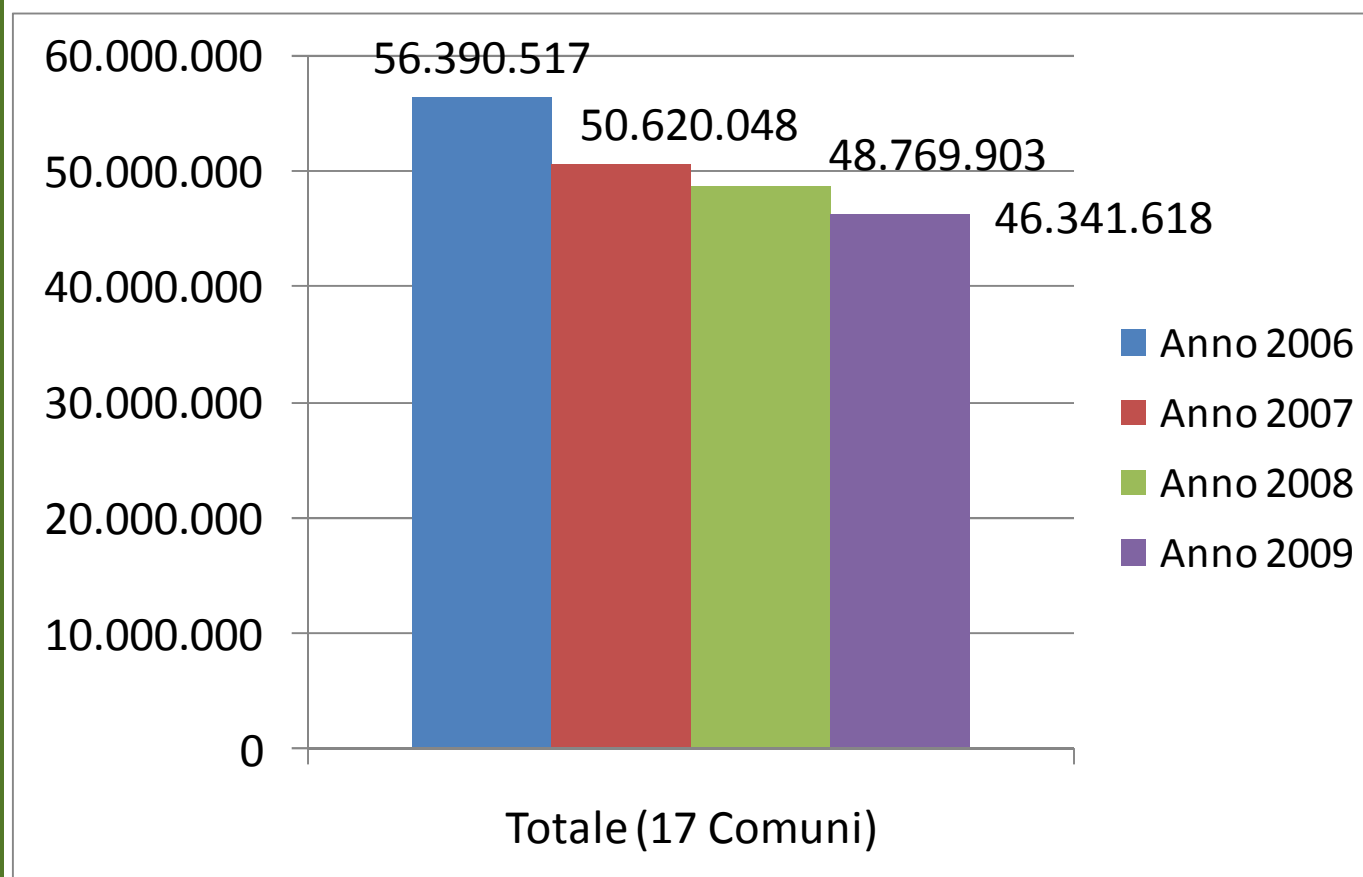


Dal 2006 al 2009

- 9,9%

*LA PRODUZIONE
DEI RIFIUTI
CON LA RACCOLTA
DOMICILIARE*

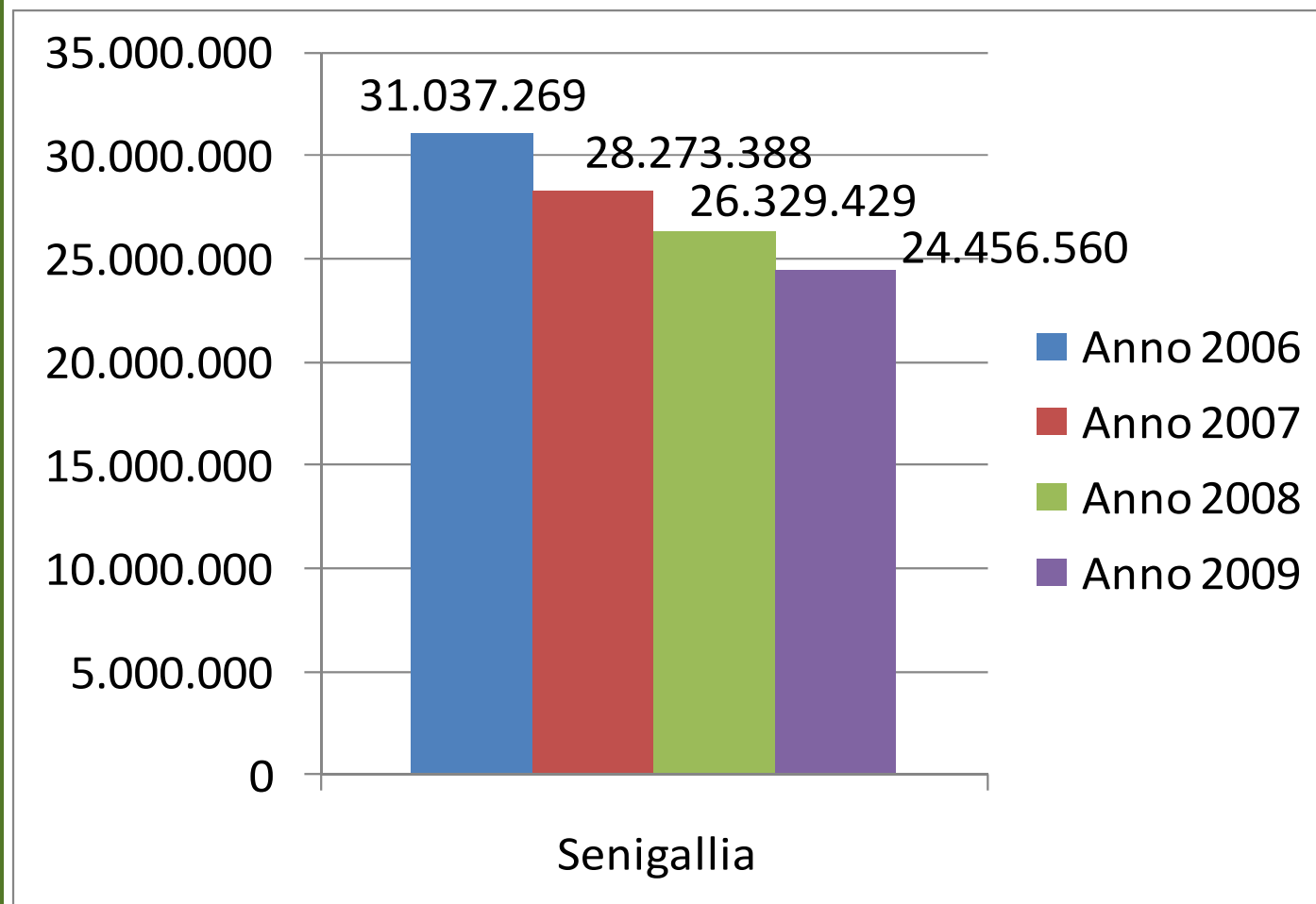
Dati MUD - Produzione totale rifiuti (kg/anno)
nel quadriennio 2006-2009



Dal 2006 al 2009

- 17,8%

Dati MUD - Produzione totale rifiuti (kg/anno)
nel quadriennio 2006-2009

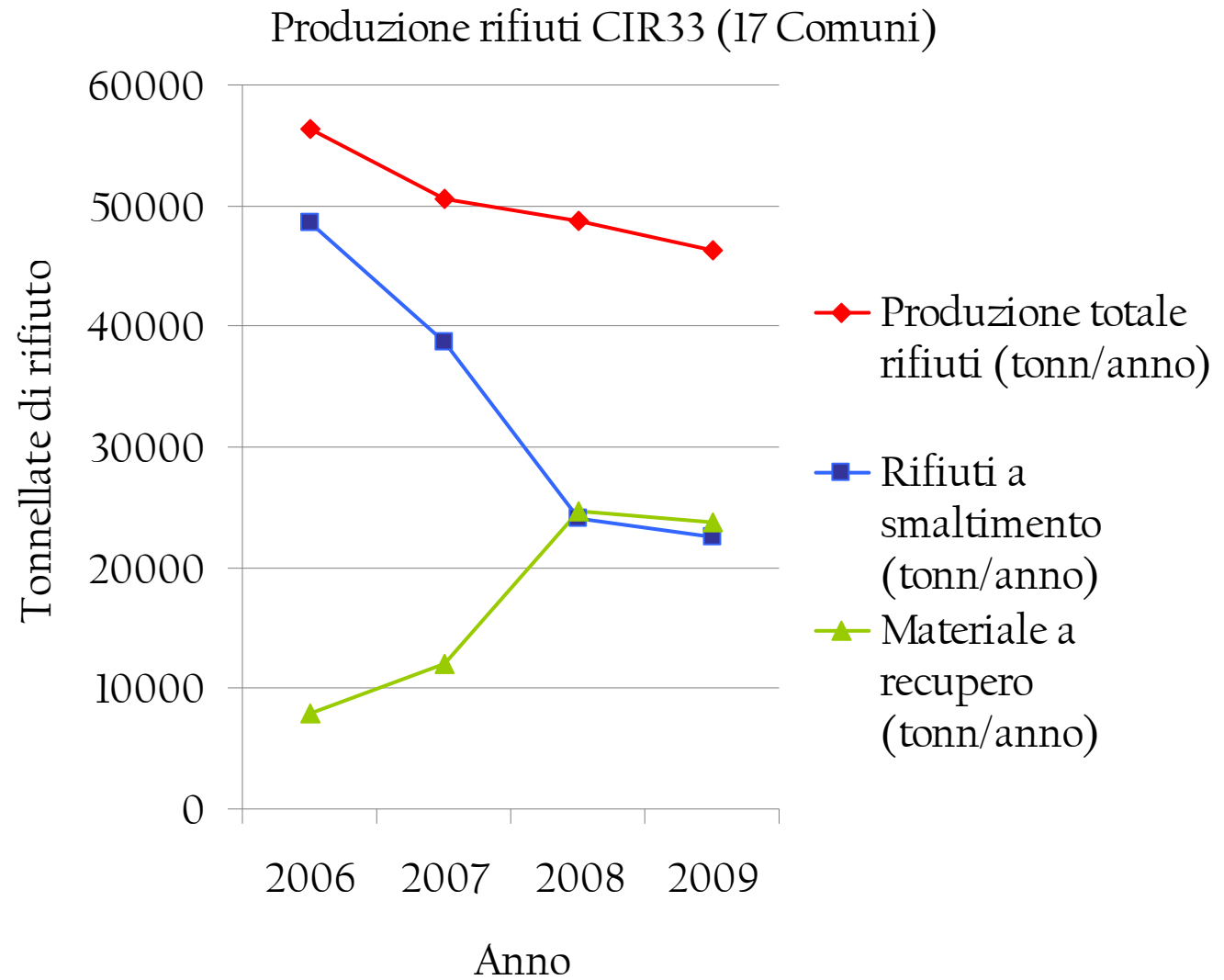


*LA PRODUZIONE
DEI RIFIUTI
CON LA RACCOLTA
DOMICILIARE*

Dal 2006 al 2009

- 21,2%

*LA PRODUZIONE
DEI RIFIUTI
CON LA RACCOLTA
DOMICILIARE*



*LA PRODUZIONE
DEI RIFIUTI
CON LA RACCOLTA
DOMICILIARE*

L'introduzione dei nuovi sistemi di raccolta differenziata nei Comuni analizzati ha permesso il conseguimento dei seguenti risultati nel quadriennio 2006-2009:

- **18%** produzione complessiva rifiuti
- **46%** materiale smaltito in discarica
- + **185%** percentuali di raccolta differenziata

- + **15.921 tonn** incremento materiale (carta, vetro, plastica, ecc.) avviato a riciclo o recupero (7.885 tonn nell'anno 2006, 23.806 tonn nell'anno 2009)

*LA PRODUZIONE
DEI RIFIUTI
CON LA RACCOLTA
DOMICILIARE*

Nel solo Comune di Senigallia

- 21% produzione complessiva rifiuti

- 56% materiale smaltito in discarica

+ 266% percentuale di raccolta differenziata

ALCUNE CAMPAGNE DI COMUNICAZIONE

IL COMPOSTAGGIO DOMESTICO

Il compostaggio domestico è quella pratica che consente di trasformare i propri scarti di cucina e del giardino in fertilizzante prezioso per il proprio orto.

Il compostaggio domestico evita di inviare alla raccolta circa 100 kg a testa all'anno di scarti alimentari e consente un risparmio economico e ambientale limitando l'acquisto di fertilizzanti e concimi organici.

Il compostaggio si può fare:

- con un unico contenitore, come facemmo i nostri nonni (buca, cumulo, casai);
- con attrezzature apposite dimensionate composte o compostiere.

Per ottenere un buon compost occorre seguire 5 piccoli accorgimenti:

- scoprire un luogo ombreggiato, nel quale non ci siano raggi di sole;
- preparare il fondo in modo da favorire il drenaggio;
- alternare una buona miscelazione tra scarti più umidi (frastuffi e scarti) (avanzi, carne, ecc.) con materiale piumoso;
- operare l'irriguazione con frequente rinvoltamenti e;
- giornare la pila una volta bagnata la massa in tempo soleggiato.

IL CIRS3 (Consorzio Internazionale Vallesina-Italia)

Il Consorzio ha lo scopo di:

- organizzare, coordinare e gestire la raccolta separata dei rifiuti urbani ed assimilati "separando" (in tutti i Comuni del Consorzio);
- organizzare e realizzare in campagna di informazione per tutti i Comuni del Consorzio volte alla riduzione, al recupero e al riciclo dei rifiuti solidi urbani;
- realizzare e gestire impianti per il recupero di rifiuti urbani ed assimilati prodotti nel bacino n. 2, e di rifiuti speciali non pericolosi;
- organizzare, realizzare e gestire il trattamento dei rifiuti urbani ed assimilati prodotti nel bacino n. 2;
- coordinare una buona miscelazione tra scarti più umidi (avanzi e scarti) (avanzi, carne, ecc.) con materiale piumoso;
- effettuare ogni altra attività necessaria alla gestione dei rifiuti.

Info: 0731/25990-3
www.cirs3.it

Ogni giorno conta!

campagna di sensibilizzazione alla raccolta differenziata degli oli vegetali esausti

L'organico di casa tua per il concime in casa tua

Con un semplice compostatore si può trasformare in concime naturale i rifiuti organici di casa tua.

Il compostatore è un contenitore in cui si raccolgono i rifiuti organici (avanzi, scarti, erba, foglie, ecc.) che si decompongono naturalmente in un periodo di tempo variabile da 3 a 6 mesi, a seconda delle condizioni ambientali.

Il compost così ottenuto è un fertilizzante naturale, ricco in nutrienti, che può essere utilizzato per concimare il proprio orto o giardino.

1ª differenza ECO VOLONTARI di essere protagonisti!

Partecipa al corso gratuito per ecovolontario

- il volontariato ambientale ed il suo ruolo specifico;
- il posizionamento efficace del volontario tra le istituzioni e i cittadini;
- la formazione tecnica sulla raccolta differenziata e domotica dei rifiuti e le attività del volontariato;
- l'importanza della comunicazione e del rispetto delle sue regole per una migliore e corretta gestione del rapporto con il cittadino e le istituzioni

Il corso si terrà a Senigallia e a Jesi secondo il seguente calendario:
martedì 29 gennaio e 5 febbraio dalle ore 17:30 alle 19:30 a Senigallia presso il Centro sociale Saline in via dei Gerani 8

ANCORA AMBIENTE

Vallesina-Italia CIRS3

Insieme si può!

CIR SIAMO... ..in concorso

La competizione ecologica riservata alle scuole primarie dei Comuni del Consorzio CIRS3

Il servizio di raccolta differenziata dei rifiuti urbani ed assimilati "separando" (in tutti i Comuni del Consorzio) è un servizio che consente di trasformare i propri scarti di cucina e del giardino in fertilizzante prezioso per il proprio orto.

Il servizio di raccolta differenziata dei rifiuti urbani ed assimilati "separando" (in tutti i Comuni del Consorzio) è un servizio che consente di trasformare i propri scarti di cucina e del giardino in fertilizzante prezioso per il proprio orto.

Concorsi di CIRcolando

premiazione

Senigallia

Il servizio di raccolta differenziata dei rifiuti urbani ed assimilati "separando" (in tutti i Comuni del Consorzio) è un servizio che consente di trasformare i propri scarti di cucina e del giardino in fertilizzante prezioso per il proprio orto.

fa la DIFFERENZA

Regolamento

Quali rifiuti raccogliere? Quali rifiuti non raccogliere? Quali rifiuti non accettare? Quali rifiuti non consegnare?

Il servizio di raccolta differenziata dei rifiuti urbani ed assimilati "separando" (in tutti i Comuni del Consorzio) è un servizio che consente di trasformare i propri scarti di cucina e del giardino in fertilizzante prezioso per il proprio orto.

CI SIAMO

cambia il servizio di raccolta dei rifiuti

INCONTRI PUBBLICI

BARBARA
GIOVEDÌ 29 MARZO - ore 21 - Salone Comunale - piazza Garibaldi
MARTEDÌ 10 APRILE - ore 17 - Salone Comunale - piazza Garibaldi

OSTIA VETERE
VENERDÌ 30 MARZO - ore 19 - Sala Auditorium S. Sebastiano - via S. Sebastiano
MERCOLEDÌ 11 APRILE - ore 21 - Centro Sociale "Inno del Lavoro" - via F.lli Lombardi 2/3a tel. 0731/25990-3

SENIGALLIA
MERCOLEDÌ 4 APRILE - ore 21 - Scuola elementare - via Montebello - Montebello
GIOVEDÌ 5 APRILE - ore 21 - Centro Sociale Adriatico - via Garibaldi, 14 - Montebello
VENERDÌ 26 APRILE - ore 19 - Centro Sociale Saline - via dei Gerani - Saline
GIOVEDÌ 26 APRILE - ore 21 - Centro Sociale "Inno del Lavoro" - via F.lli Lombardi 2/3a tel. 0731/25990-3
VENERDÌ 11 MAGGIO - ore 21 - Sala della Comunità, Francesco S. M. delle Arcangeli - via Antonelli, 13 - Bragora

SERRA DE' CONTI
VENERDÌ 10 MARZO - ore 21 - Municipio Sala Italia - piazza Gramsci, 19
LUNEDÌ 6 APRILE - ore 21 - via S. Maria Maddalena - via Roma, 1

BANCHETTI INFORMATIVI

BARBARA
MERCOLEDÌ 11 APRILE - dalle ore 17:30 - Centro Comunitario SMA (Garibaldi) - via F.lli Kennedy, 8/10
MARTEDÌ 24 APRILE - dalle ore 17:30 - Biblioteca "Antonio Saffari" (Sala ambientale) - piazza Gramsci

OSTIA VETERE
VENERDÌ 13 APRILE - dalle ore 9 - via Cavour S. Francesco - piazza Libertà
SABATO 21 APRILE - dalle ore 9 - via Cavour S. Francesco - piazza Libertà
LUNEDÌ 30 APRILE - dalle ore 9 - via Cavour S. Francesco - piazza Libertà

SENIGALLIA
MERCOLEDÌ 4 APRILE - dalle ore 9 - Mercato settimanale - Mercato
SABATO 14 APRILE - dalle ore 9 - Piazza Montebello
GIOVEDÌ 3 MAGGIO - dalle ore 9 - Zona Coop - Saline

SERRA DE' CONTI
MERCOLEDÌ 4 APRILE - dalle ore 16 - presso il Supermercato
GIOVEDÌ 12 APRILE - dalle ore 16 - Mercato settimanale - piazza 19 Settembre
VENERDÌ 27 APRILE - dalle ore 16 - presso il Supermercato

CALENDARIO DELLA DIFFERENZIATA 2009

Serra de' Conti

Il servizio di raccolta differenziata dei rifiuti urbani ed assimilati "separando" (in tutti i Comuni del Consorzio) è un servizio che consente di trasformare i propri scarti di cucina e del giardino in fertilizzante prezioso per il proprio orto.

SCEGLI il compostaggio domestico.

richiedi la compostiera domestica per trasformare gli scarti organici in concime naturale.

per informazioni:
Sportelli CIRS3
Ufficio informazioni tel. 0731/25990
Site web www.cirs3.it

SCEGLI il riuso, riduci i rifiuti, recupera le risorse.

viene a scambiare i vecchi oggetti nei centri del riuso presso gli Sportelli CIRS3.

per informazioni:
Sportelli CIRS3
Ufficio informazioni tel. 0731/25990
Site web www.cirs3.it

IL PROGETTO
EDUCATIVO
PER LE SCUOLE
2010-2011



regolamento del concorso

Il concorso "Ve la rispieghiamo noi!" è rivolto alle scuole primarie dei Comuni del Consorzio CIR33. L'iniziativa si prefigge, quali principali obiettivi, lo sviluppo di una sempre maggiore consapevolezza in merito alla raccolta differenziata dei rifiuti e il coinvolgimento degli alunni e degli insegnanti nel fondamentale compito di diffondere, all'intero contesto socio-culturale, le conoscenze apprese.

Le fasi del progetto:

1. ciascuna classe riceverà un'adeguata formazione relativa alla tematica dei rifiuti e alle tecniche di comunicazione e di informazione ambientale;
2. gli alunni e gli insegnanti saranno invitati a realizzare una campagna comunicativa su un argomento a scelta fra quelli proposti;
3. la classe dovrà approfondire la tematica prescelta e realizzare un messaggio informativo e di sensibilizzazione rivolto alla cittadinanza; ogni classe potrà utilizzare fino ad un massimo di 4 cartoncini Bristol (dimensioni indicative: 70x100) e qualsiasi tipo di tecnica di disegno, decorazione, pittura, collage, ecc.;
4. al termine dei lavori, durante una festa organizzata all'interno di ogni scuola, le campagne realizzate saranno proposte ed illustrate alle famiglie;
5. una giuria di esperti valuterà e premierà le campagne che riterrà più efficaci; le classi vincitrici saranno invitate a partecipare alle "RiciolOlimpiadi 2011".

Ve la rispieghiamo noi!

progetta in classe una campagna informativa sulla raccolta differenziata dei rifiuti





IL PROGETTO
EDUCATIVO
PER LE SCUOLE
RICICLOLIMPIADI
2009



IL PROGETTO
EDUCATIVO
PER LE SCUOLE

RICICLOLIMPIADI
ESTATE



IL PROGETTO
EDUCATIVO
PER LE SCUOLE

RICICLOLIMPIADI
2010

R²
RIDUZIONE
e RIUSO



L'IMPIANTO
CONSORTILE PER
IL TRATTAMENTO
DELLA FRAZIONE
ORGANICA

Inaugurazione: 11 ottobre 2008

Comuni serviti: 33

I numeri dell'impianto:

- superficie coperta di circa 5.500 mq
- spazi esterni di circa 12.000 mq
- tratta circa 20.000 tonnellate all'anno di miscela (organico e verde)

Come opera: consente un processo aerobico di decomposizione biologica della frazione organica in condizioni controllate e permette di ottenere un prodotto in cui la componente organica presenta ricchezza in humus, in flora microbica attiva e in microelementi facendo del compost un ottimo prodotto, adatto ai più svariati impieghi agronomici

L'IMPIANTO
CONSORTILE PER
IL TRATTAMENTO
DELLA FRAZIONE
ORGANICA



L'IMPIANTO
CONSORTILE PER
IL TRATTAMENTO
DELLA FRAZIONE
ORGANICA



campagna di sensibilizzazione alla corretta raccolta differenziata dell'organico e all'impiego del compost come concime naturale



l'organico di casa tua
 per il concime in casa tua



Come usare il co

In pieno campo (orti e giardini)
 Il compost (3-6 kg/mq) deve essere distribuito sul suolo e
 incorporato attraverso rastrellatura e/o sarchiatura
 per i primi 5-10

Come pacciamatura
 Il compost può essere usato come pacciamatura
 per circa 1-2 cm di spessore, al piede

Nel vaso
 Per la concimazione delle piante carnose
 distribuire il compost, per circa
 e mescolarlo alla

Nelle operazioni di rinnovo di piante
 o integrazione di torbe, il compost
 del trapianto. Miscelate il compost
 uguali in volume (50%/50%) con

Nell'impianto di sesto
 Sono sufficienti 5-10 cm di compost
 di piantagione

Cos'è il compost
 È un concime naturale ottenuto dalla trasformazione del rifiuto organico raccolto in maniera
 differenziata dalle famiglie. Il procedimento di trasformazione naturale che l'organico subisce
 presso l'impianto di compostaggio del CIR33 garantisce al fertilizzante prodotto le caratteristiche
 per ricostituire al terreno la sostanza organica e gli elementi minerali di cui ha bisogno.
 Nella manutenzione e realizzazione di prati, orti e giardini, rivitalizza l'attività microbica, alleggerisce
 il terreno, favorisce la circolazione dell'aria, migliora l'equilibrio idrico.

Consorzio CIR33
 Ufficio Informazioni: 0731-215990 - E-mail: raccoltarifiuti@cir33.it - Web: www.cir33.it



L'IMPIANTO
 CONSORTILE PER
 IL TRATTAMENTO
 DELLA FRAZIONE
 ORGANICA

IL COMPOST
 ALLE FAMIGLIE

I CENTRI DEL RIUSO CIR33

R²
RIDUZIONE
e RIUSO

SCEGLI
il riuso. riduci i rifiuti. recupera le risorse.

viene a scambiare i
vecchi oggetti nei
centri del riuso presso
gli Sportelli CIR33.

per informazioni:
Sportelli CIR33
Ufficio informazioni tel. 0731.215990
Sito web www.cir33.it

CIR33



I CENTRI DEL
RIUSO CIR33



R²
RIDUZIONE
e RIUSO

IL COMPOSTAGGIO DOMESTICO



R²
RIDUZIONE
e RIUSO

SCEGLI
il compostaggio domestico.

richiedi la compostiera
domestica per trasformare
gli scarti organici in
concime naturale.

per informazioni:
Sportelli CIR33
Ufficio informazioni tel. 0731.215990
Sito web www.cir33.it

 Provincia
di Ancona

 CIR33

progetto promosso dall'Assessorato all'Ambiente della Provincia di Ancona

R²
RIDUZIONE
e RIUSO

IL
COMPOSTAGGIO
DOMESTICO



IL
COMPOSTAGGIO
DOMESTICO



I numeri: oltre 4.000 compostiere consegnate, per una diminuzione stimata di produzione di rifiuto organico di circa 500 tonnellate/anno.

2011: prevista la consegna di altre 600 compostiere, con una diminuzione prevista di circa altre 75 tonnellate/anno.

LA
SENSIBILIZZAZIONE
ALLA RIDUZIONE

SENZA LA SPORTA
USA SOLO QUELLA
COMPOSTABILE



IL CONTINUO COINVOLGIMENTO DELLA POPOLAZIONE



aiuto!
a casa ho molte buste di plastica. Posso usarle per raccogliere l'organico?
non trovo i sacchetti compostabili per lo smaltimento dell'organico
le Stazioni ecologiche comunali, dove sono?
ho un mucchio di pile e batterie esauste...
il Tetra Pak è riciclabile?
non so mai dove versare l'olio della frittura! So che inquina ma dove lo metto?

ecco la soluzione!
per la raccolta dell'organico devono essere utilizzati esclusivamente i sacchetti compostabili in Mater-bi (amido di mais) o in carta
sono disponibili gratuitamente presso gli Sportelli CIR33 o, se riportano il logo "Mater-bi", si possono utilizzare anche quelli che si trovano nei negozi
una si trova a Sant'Angelo, in via dei Vasari, l'altra è in ristrutturazione a Borgo Bicchia, in via Arcevese
basta buttarle negli appositi contenitori presso i rivenditori o in Stazione ecologica
sì, i cartoni per bevande ed alimenti vanno messi nel contenitore bianco
nelle Stazioni ecologiche comunali o nei parcheggi di alcuni Centri commerciali ci sono apposite cisterne (elenco disponibile sul sito internet del CIR33)

AVVISO IMPORTANTE

il CIR33 a casa dei senigalliesi

per la verifica dei dati relativi
ai contenitori domiciliari



All'avvio del nuovo sistema di raccolta dei rifiuti le è stato consegnato il **contenitore di colore grigio** da utilizzarsi per il conferimento dei **rifiuti indifferenziati**, il quale riporta un **codice identificativo**, che al CIR33 risulta, quindi, essere a lei associato.

In questi giorni il personale incaricato dal Consorzio sta effettuando un'indagine porta a porta per verificare:

- che il contenitore grigio inizialmente a lei assegnato sia ancora in suo possesso;
- che il nominativo che a noi risulta associato al contenitore in suo possesso corrisponda a quello dell'intestatario della Tassa Rifiuti.

Non avendola trovata in casa, non si sono potute effettuare le suddette verifiche. Le chiediamo, pertanto, la sua fattiva collaborazione nel farci pervenire il modulo, che trova sul retro della presente lettera, debitamente compilato in ogni sua parte, entro il _____, attraverso le seguenti modalità:

- a mano presso gli Sportelli CIR33
(lunedì 15.00 - 19.00 Centro sociale "Molinello", in via Pierelli; martedì 09.00 - 12.00 locali adiacenti alla Multiservizi, in via dei Gerani 8; primo e terzo martedì del mese 09.30 - 12.30 Centro sociale "Vallone"; mercoledì 15.00 - 18.45 Centro sociale "Saline", in via dei Gerani 8; giovedì 09.00 - 12.00 Centro sociale "Molinello", in via Pierelli; venerdì 15.00 - 19.00 Centro sociale "Adriatico" di Marzocca, in via Garibaldi 14; sabato 09.00 - 11.45 Centro sociale "Saline", in via dei Gerani 8);
- tramite fax al numero 0731.221630;
- a mezzo postale al Consorzio Intercomunale Vallesina - Misa, viale dell'Industria, 5 - 60035 Jesi (AN).

La informiamo fin d'ora che, qualora non dovessimo ricevere il modulo da lei compilato, considereremo corretti i dati in nostro possesso e, quindi, daremo per validi il codice identificativo ed il contenitore che a noi risultano a lei associati.

Al fine di evitare futuri scambi di contenitore, le raccomandiamo di utilizzarlo solo ed esclusivamente per la raccolta dei rifiuti e di esportarlo secondo le modalità e le frequenze indicate.

La ringraziamo per la sua collaborazione che ci consentirà di realizzare al meglio e nel comune interesse il servizio di igiene urbana.

IL COINVOLGIMENTO
E IL CONTROLLO
DELLA POPOLAZIONE:
GLI ECOVOLONTARI
E GLI ISPETTORI
AMBIENTALI



Per migliorare la propria raccolta:
Ufficio informazioni CIR33 - 0731.215990

● A rischio di sanzione amministrativa

UTENZA _____
VIA _____ N. _____ COMUNE DI _____
DATA _____ ORA _____ RACCOLTA _____

Nel corso dell'ultimo svuotamento del contenitore è stata riscontrata la seguente infrazione:

utilizzo di sacchetti non conformi

rifiuto _____ non conforme a causa della presenza di _____

rifiuti eccedenti la capacità del contenitore

contenitore esposto in orario o giornata errati

materiali esposti senza contenitore/sacco previsto

NOTE: _____

Segnalazione N. _____ INCARICATO _____

CIR33 VERBALE DI ACCERTAMENTO DELLE VIOLAZIONI DEL REGOLAMENTO COMUNALE PER LA GESTIONE INTEGRATA DEI RIFIUTI E DELLA NORMATIVA AMBIENTALE

Verbale n. _____ PROGRESSIVO _____

L'atto n° _____ il giorno _____ del mese di _____ alle ore _____
I sottoscritti Ispettore Ambientale _____
nell'esercizio delle proprie funzioni, viste il Regolamento per l'Attività di Vigilanza dell'Ispettore Ambientale sulla raccolta e lo smaltimento dei rifiuti urbani e speciali degli utenti, approvato con Deliberazione del Consiglio Comunale n° 15 del 23.04.2010, incaricati di vigilanza sul Comune di Barbera, in via _____ presso _____ attività _____ di aver personalmente accertato quanto segue:

Dopo essere qualificati _____ previa esibizione di tessere di riconoscimento, ho _____ accertato che la persona di cui sopra risulta essere: _____
Trasgressore _____
S/ta. Sig. Sig.ra _____
nata a _____ il _____ residente _____
n° _____ C.A. _____

Dei _____
Rilasciato da _____
 Identità dichiarata Identità non dichiarata

Modalità tipo _____ luogo _____

Obbligo in sede in quanto: proprietario del veicolo titolare di attività legale rappresentante
 autore/conduttore/pacchettista ai sensi dell'art. 2 legge 689/81 altro _____
S/ta. Sig. Sig.ra _____
nata a _____ il _____ residente _____
n° _____ C.A. _____

La condotta di cui sopra costituisce violazione:
 al Regolamento Comunale per l'igiene Urbana art. _____
 _____ art. _____
 da non essere contestato/penalizzato la violazione al trasgressore in quanto essere: _____
 da aver contestato/penalizzato la violazione al trasgressore il quale spontaneamente dichiara _____

Copia del presente verbale viene inoltrata al Comando della Polizia Municipale del Comune di Barbera per l'adempimento di competenza.

Altri soggetti presenti _____
 Note _____

Il Trasgressore: _____ I Verbalizzatori: _____
Copia per il Comando Polizia Municipale del Comune di Barbera

Conferimento organico prima dell'attivazione degli Ispettori Ambientali



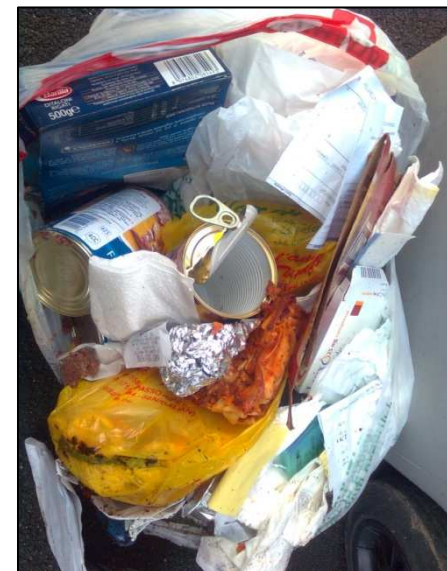
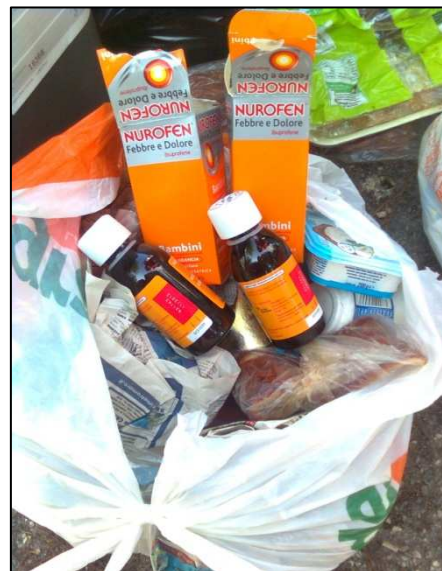
IL CONTROLLO DELLA
POPOLAZIONE:
GLI ISPETTORI
AMBIENTALI

Conferimento organico dopo l'attivazione degli Ispettori Ambientali



Conferimento non conforme della frazione secco residuo

IL CONTROLLO DELLA
POPOLAZIONE:
GLI ISPETTORI
AMBIENTALI



ALCUNI PREMI



*PER CONTATTARE
IL CIR33*

IL DIRETTORE

www.cir33.it

consorzio@cir33.it

Tel. 0731/59804

Fax. 0731/221630

Dott.ssa Laura Filonzi
filonzi@cir33.it

Grazie per l'attenzione

